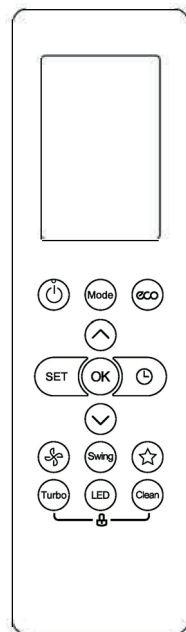




# GIADA

## DALJINSKI UPRAVLJAČ



Cod. 3540001110 - Rev. 00 - 10/2023



Skenirajte QR kod da pročitate priručnik na drugim jezicima

**SR** UPUTSTVO ZA KORISNIKA

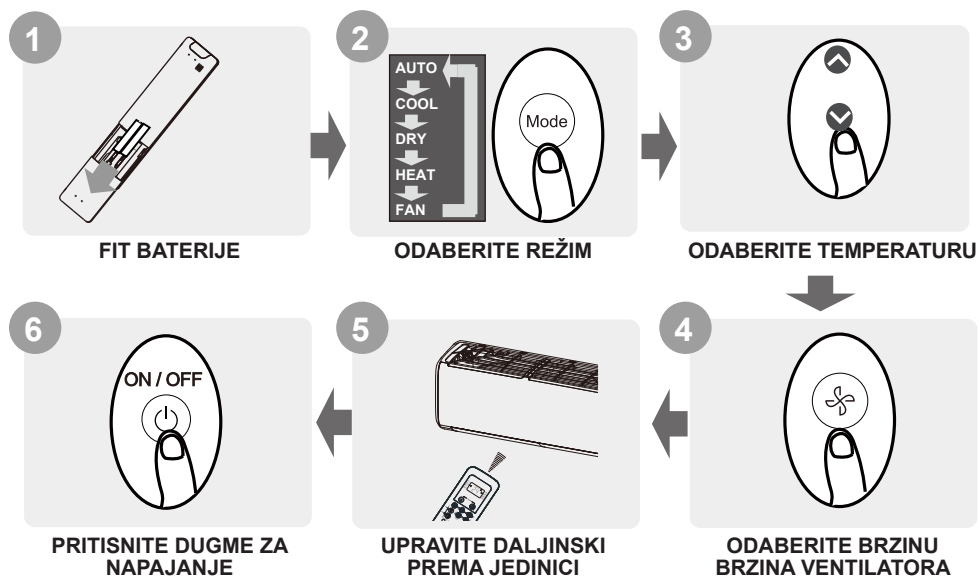
# Pregled sadržaja

<b>Specifikacije daljinskog upravljača .....</b>	<b>02</b>
<b>Rukovanje daljinskim upravljačem.....</b>	<b>03</b>
<b>Dugmad i funkcije.....</b>	<b>04</b>
<b>Indikatori na daljinskom ekranu.....</b>	<b>07</b>
<b>Kako koristiti osnovne funkcije .....</b>	<b>08</b>
<b>Kako koristiti napredne funkcije .....</b>	<b>11</b>

## Specifikacije daljinskog upravljača

<b>Model</b>	RG10B(E)/BGEF, RG10B(E1)/BGEFU1, RG10B1(E)/BGEF, RG10B2(E)/BGCEF, RG10B10(E)/BGEF, RG10A4(E)/BGEF, RG10A4(E1)/BGEFU1, RG10A5(E)/BGEF, RG10A5(E1)/BGEFU1, RG10A5(E1)/BGCEFU1, RG10A5(E)/BGCEF, RG10A11(E)/BGEF,
<b>Nominalni napon</b>	3.0V(Suve baterije R03/LR03×2)
<b>Opseg prijema signala</b>	8m
<b>Životna sredina</b>	-5°C~60°C

### Vodič za brzi početak



### NISTE SIGURNI ŠTA FUNKCIJA RADI?

Pogledajte odeljke **Kako koristiti osnovne funkcije** i **Kako koristiti napredne funkcije** ovog priručnika za detaljan opis kako da koristite svoj klima uređaj.

### POSEBNA NAPOMENA

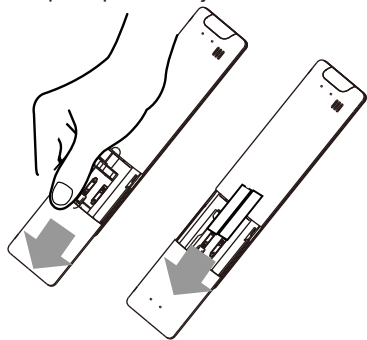
- Dizajn dugmadi na vašoj jedinici može se malo razlikovati od prikazanog primera.
- Ako unutrašnja jedinica nema određenu funkciju, pritisnjanje dugmeta te funkcije na daljinskom upravljaču neće imati efekta.
- Kada postoje velike razlike između „Priručnika za daljinski upravljač“ i „UPUTSTVA ZA UPOTREBU“ u opisu funkcije, prevladava opis „UPUTSTVA ZA UPOTREBU“.

# Rukovanje daljinskim upravljačem

## Umetanje i zamena baterija

Vaš klima uređaj može imati dve baterije (neke jedinice). Stavite baterije u daljinski upravljač pre upotrebe.

1. Gurnite zadnji poklopac daljinskog upravljača nadole, otkrivajući odeljak za baterije.
2. Umetnite baterije, vodeći računa da se (+) i (-) krajevi baterija podudaraju sa simbolima unutar odeljka za baterije.
3. Vratite poklopac baterije na mesto.



## ! NAPOMENE O BATERIJI

Za optimalne performanse proizvoda:

- Nemojte mešati stare i nove baterije ili baterije različitih tipova.
- Ne ostavljajte baterije u daljinskom upravljaču ako ne planirate da koristite uređaj duže od 2 meseca.



## ODLAGANJE BATERIJA

Ne odlažite baterije kao nesortirani komunalni otpad. Pogledajte lokalne zakone za pravilno odlaganje baterija.

## SAVETI ZA KORIŠĆENJE DALJINSKOG UPRAVLJAČA

- Daljinski upravljač se mora koristiti u krugu od 8 metara od jedinice.
- Jedinica će se oglasiti kada primi daljinski signal.
- Zavese, drugi materijali i direktna sunčeva svetlost mogu da ometaju prijemnik infracrvenog signala.
- Uklonite baterije ako se daljinski upravljač neće koristiti duže od 2 meseca.

## NAPOMENE ZA KORIŠĆENJE DALJINSKOG UPRAVLJAČA

Uređaj bi mogao biti u skladu sa lokalnim nacionalnim propisima.

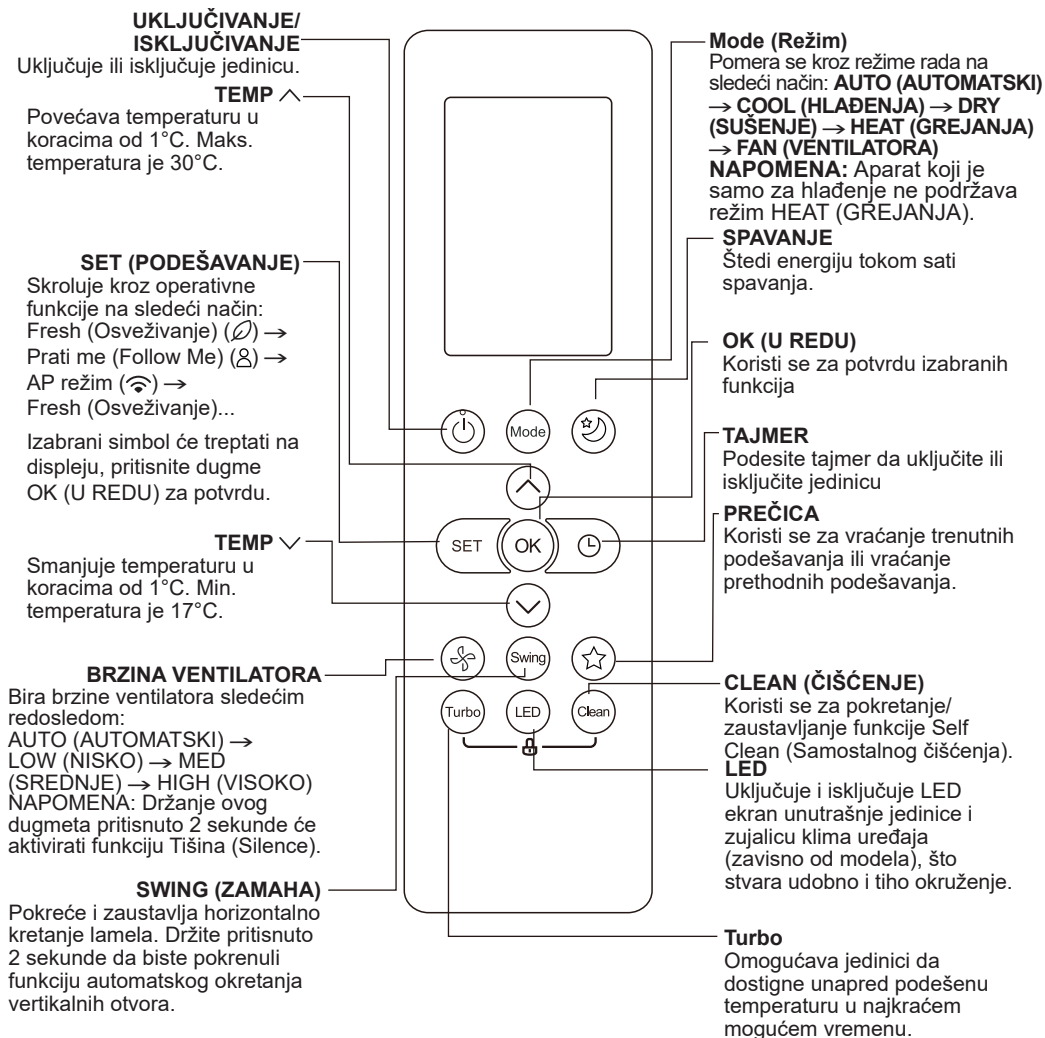
- U Kanadi bi trebalo da bude u skladu sa CAN ICES-3(B)/NMB-3(B).
- U SAD, ovaj uređaj je u skladu sa delom 15 FCC pravila. Operacija je podložna sledeća dva uslova:
  - (1) Ovaj uređaj možda neće izazvati štetne smetnje, i
  - (2) ovaj uređaj mora prihvatiti sve primljene smetnje, uključujući smetnje koje mogu uzrokovati neželjeni rad.

Ova oprema je testirana i utvrđeno je da je u skladu sa ograničenjima za digitalne uređaje klase B, u skladu sa delom 15 FCC pravila. Ova ograničenja su dizajnirana da obezbede razumnu zaštitu od štetnih smetnji u stambenoj instalaciji. Ova oprema generiše, koristi i može da emituje radio-frekvencijsku energiju i, ako se ne instalira i ne koristi u skladu sa uputstvima, može izazvati štetne smetnje radio komunikacijama. Međutim, ne postoji garancija da se smetnje neće pojaviti u određenoj instalaciji. Ako ova oprema izaziva štetne smetnje radio ili televizijskom prijemu, što se može utvrditi isključivanjem i uključivanjem opreme, korisnik se podstiče da pokuša da ispravi smetnje jednom ili više od sledećih mera:

- Preusmerite ili premestite prijemnu antenu.
- Povećajte razmak između opreme i prijemnika.
- Povežite opremu u utičnicu na strujnom kolu različitim od onog na koji je priključen prijemnik.
- Za pomoć se obratite prodavcu ili iskusnom radio/TV tehničaru.
- Promene ili modifikacije koje nije odobrila strana odgovorna za usklađenost mogu poništiti korisnikovo ovlašćenje da koristi opremu.

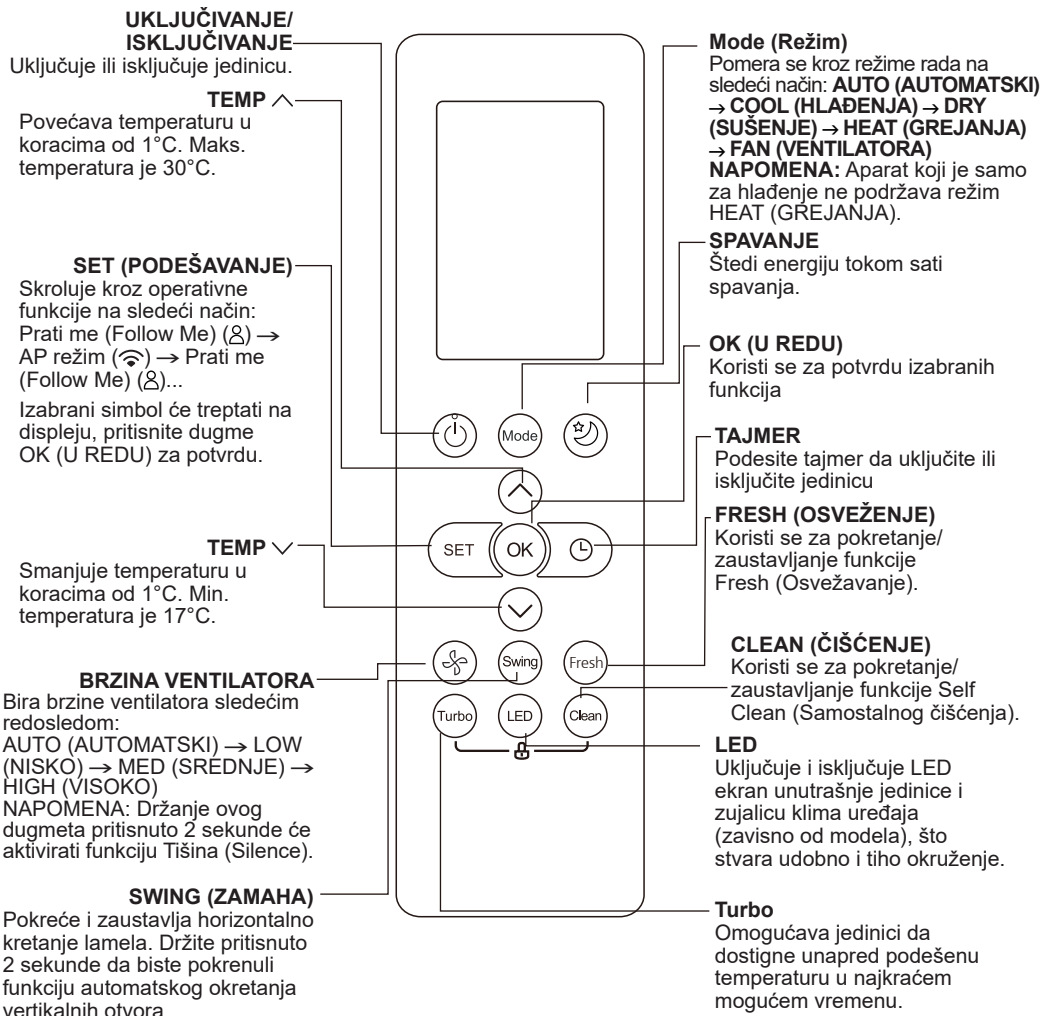
## Dugmad i funkcije

Pre nego što počnete da koristite svoj novi klima uređaj, obavezno se upoznajte sa njegovim daljinskim upravljačem. Sledi kratak uvod u sam daljinski upravljač. Za uputstva o tome kako da koristite svoj klima uređaj, pogledajte odeljak **Kako koristiti osnovne funkcije** ovog uputstva.



**Model:** RG10B(E)/BGEF & RG10B(E1)/BGEFU1 (Fresh funkcija nije dostupna)  
RG10B2(E)/BGCEF (modeli samo za hlađenje, AUTO (AUTOMATSKI) režim i režim HEAT (GREJANJA) nisu dostupni)  
RG10B10(E)/BGEF (20-28°C).

**NAPOMENA:** Za model **RG10B(E1)/BGEFU1**, istovremeno pritisnite dugmad ^ & v u trajanju od 3 sekunde i naizmenično će se prikazivati temperatura između skale °C i °F.



**Model: RG10B1(E)/BGEF**

## UKLJUČIVANJE/ ISKLJUČIVANJE

Uključuje ili isključuje jedinicu.

### TEMP ^

Povećava temperaturu u koracima od 1°C(10F).  
Maks. temperatura je 30°C.

### SET (PODEŠAVANJE)

Skroluje kroz operativne funkcije na sledeći način:  
Fresh (Osvežavanje) (∅) → Spavanje (☺) → Prati me (Follow Me) (⊗) → AP režim (📶) → Fresh (Osvežavanje)...  
Izabrani simbol će treptati na displeju, pritisnite dugme OK (U REDU) za potvrdu.

### TEMP v

Smanjuje temperaturu u koracima od 1°C. Min. temperatura je 17°C.

### BRZINA VENTILATORA

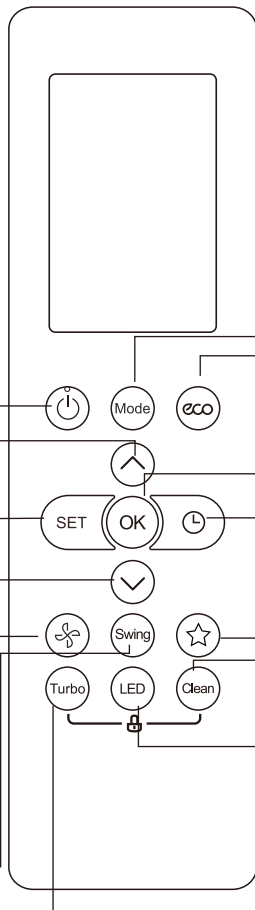
Bira brzine ventilatora sledećim redosledom:

AUTO (AUTOMATSKI) → LOW (NISKO) → MED (SREDNJE) → HIGH (VISOKO)

NAPOMENA: Držanje ovog dugmeta pritisnuto 2 sekunde će aktivirati funkciju Tišina (Silence).

### SWING (ZAMAHA)

Pokreće i zaustavlja horizontalno kretanje lamela. Držite pritisnuto 2 sekunde da biste pokrenuli funkciju automatskog okretanja vertikalnih otvora.



### Mode (Režim)

Pomera se kroz režime rada na sledeći način: **AUTO (AUTOMATSKI)** → **COOL (HLAĐENJA)** → **DRY (SUŠENJE)** → **HEAT (GREJANJA)** → **FAN (VENTILATORA)**  
**NAPOMENA:** Aparat koji je samo za hlađenje ne podržava režim HEAT (GREJANJA).

### ECO

Pritisnite ovo dugme da biste ušli u energetski efikasan režim.

### OK (U REDU)

Koristi se za potvrdu izabranih funkcija

### TAJMER

Podesite tajmer da uključite ili isključite jedinicu

### PREČICA

Koristi se za vraćanje trenutnih podešavanja ili vraćanje prethodnih podešavanja.

### CLEAN (ČIŠĆENJE)

Koristi se za pokretanje/zaustavljanje funkcije Self Clean (Samostalnog čišćenja).

### LED

Uključuje i isključuje LED ekran unutrašnje jedinice i zujalicu klima uređaja (zavisno od modela), što stvara udobno i tiho okruženje.

### Turbo

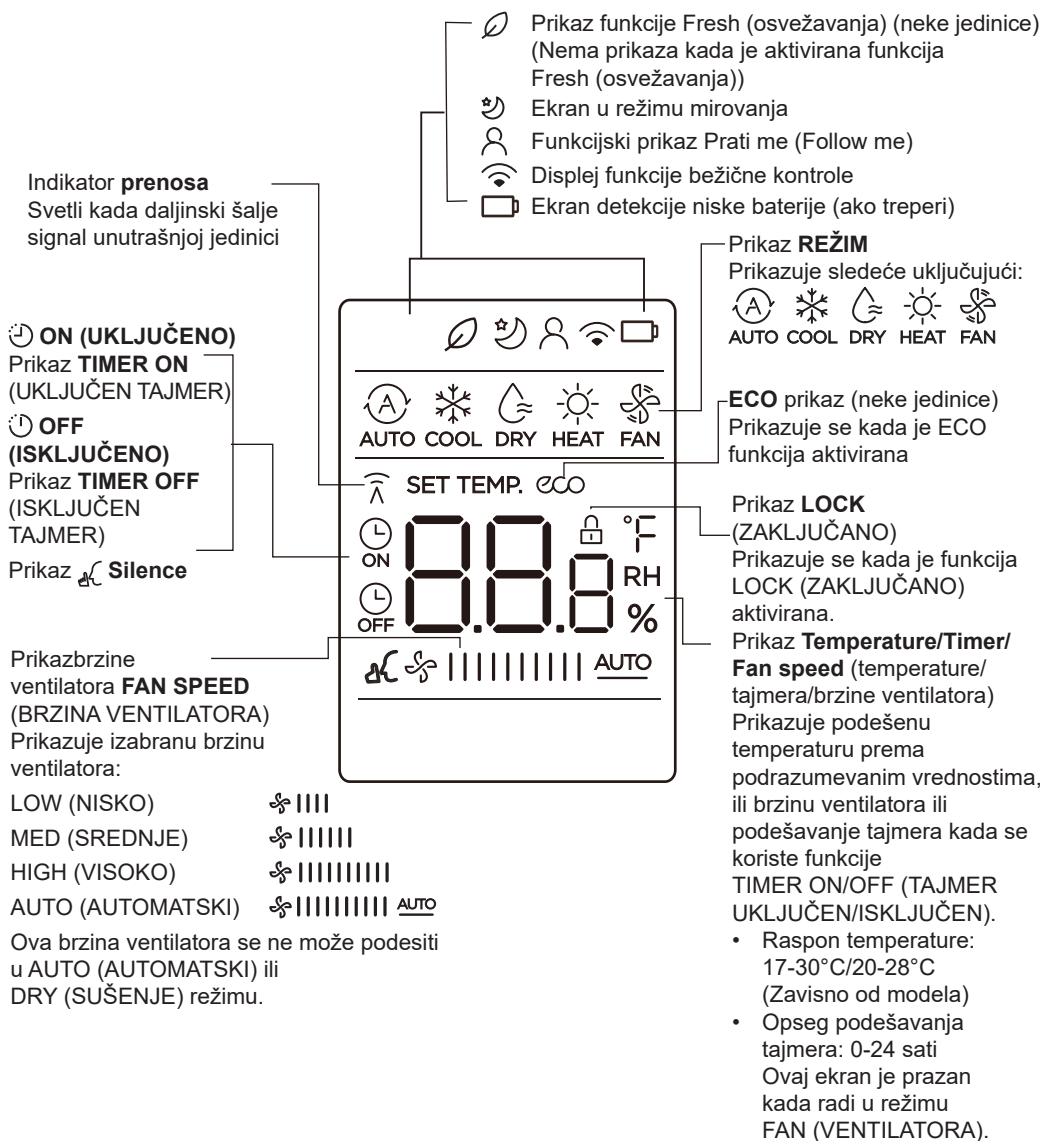
Omogućava jedinici da dostigne unapred podešenu temperaturu u najkraćem mogućem vremenu.

**Model:** RG10A4(E)/BGEF, RG10A4(E1)/BGEFU1, RG10A5(E)/BGEF, RG10A5(E1)/BGEFU1  
RG10A5(E)/BGCEF i RG10A5(E1)/BGCEFU1 (Modeli samo za hlađenje,  
AUTO (AUTOMATSKI) režim i režim HEAT (GREJANJA) nisu dostupni),  
RG10A11(E)/BGEF(20-28°C).

**NAPOMENA:** Za modele **RG10A4(E1)/BGEFU1**, **RG10A5(E1)/BGEFU1** i **RG10A5(E1)/BGCEFU1**, istovremeno pritisnite dugmad ^ & v u trajanju od 3 sekunde menjaće temperaturni prikaz između °C i °F skale. Funkcija **Fresh** (Sveže) nije dostupna za modele **RG10A4(E)/BGEF** i **RG10A4(E1)/BGEFU1**.

# Indikatori na daljinskom ekranu

Informacije se prikazuju kada se daljinski upravljač uključi.



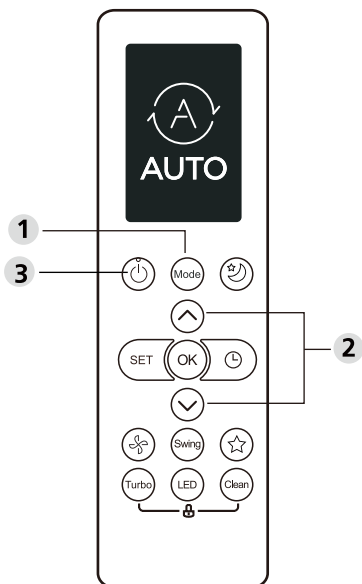
## Napomena:

Svi indikatori prikazani na slici su u svrhu jasne prezentacije. Ali tokom aktaul operacije, samo relativni znaci funkcije su prikazani na displeju.

# Kako koristiti osnovne funkcije

## Osnovna operacija

**PAŽNJA!** Pre rada, uverite se da je jedinica uključena i da je napajanje dostupno.



## PODEŠAVANJE TEMPERATURE

Opseg radne temperature za jedinice je 17-30°C/20-28°C.

Možete povećati ili smanjiti podešenu temperaturu u koracima od 1°C.

## AUTO (AUTOMATSKI) režim

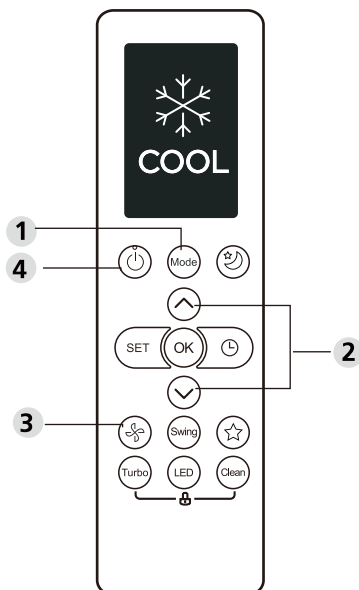
U AUTO (AUTOMATSKI) režimu, jedinica će automatski izabrati COOL (HLAĐENJA), FAN (VENTILATOR) ili HEAT (GREJANJE) na osnovu podešene temperature.

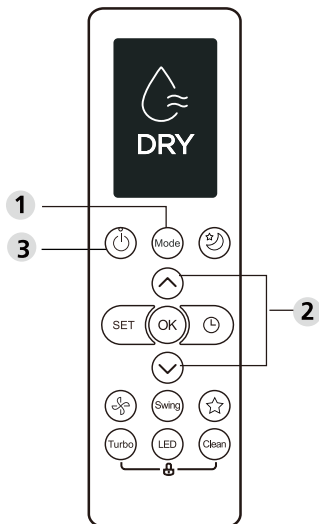
1. Pritisnite dugme **MODE** (REŽIM) da biste izabrali **AUTO** (AUTOMATSKI).
2. Podesite željenu temperaturu pomoću dugmeta **TEMP** ^ ili **TEMP** v.
3. Pritisnite taster **ON/OFF** (UKLJUČENO/ ISKLJUČENO) da pokrenete jedinicu.

**NAPOMENA:** BRZINA VENTILATORA se ne može podesiti u AUTO (AUTOMATSKI) režim.

## Režim COOL (HLAĐENJA)

1. Pritisnite taster za izbor režima **MODE** (REŽIM) da biste režim **COOL** (HLAĐENJE).
2. Podesite željenu temperaturu pomoću dugmeta **TEMP** ^ ili **TEMP** v.
3. Pritisnite dugme **FAN** (VENTILATOR) da biste izabrali brzinu ventilatora: **AUTO** (AUTOMATSKI), **LOW** (NISKO), **MED** (SREDNJE) ili **HIGH** (VISOKO).
4. Pritisnite taster **ON/OFF** (UKLJUČENO/ ISKLJUČENO) da pokrenete jedinicu.

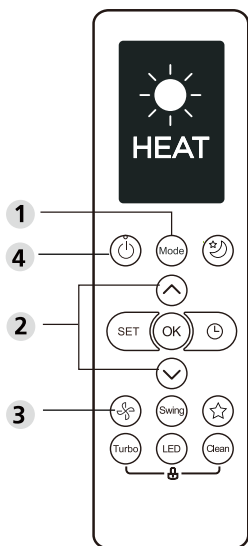




## Režim FAN (VENTILATORA)

1. Pritisnite taster za izbor režima **MODE** (REŽIM) da biste režim **FAN** (VENTILATORA).
2. Pritisnite dugme **FAN** (VENTILATOR) da biste izabrali brzinu ventilatora: **AUTO** (AUTOMATSKI), **LOW** (NISKO), **MED** (SREDNJE) ili **HIGH** (VISOKO).
3. Pritisnite taster **ON/OFF** (UKLJUČENO/ ISKLJUČENO) da pokrenete jedinicu.

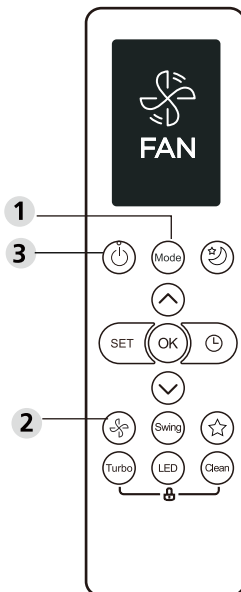
**NAPOMENA:** Ne možete podesiti temperaturu u režimu FAN (VENTILATORA). Kao rezultat toga, LCD ekran vašeg daljinskog upravljača neće prikazati temperaturu.



## Režim DRY (SUŠENJE)

1. Pritisnite taster **MODE** (REŽIM) da biste izabrali **DRY** (SUŠENJE).
2. Podesite željenu temperaturu pomoću dugmeta **TEMP** ^ ili **TEMP** v.
3. Pritisnite taster **ON/OFF** (UKLJUČENO/ ISKLJUČENO) da pokrenete jedinicu.

**NAPOMENA:** BRZINA VENTILATORA se ne može promeniti u režimu DRY (SUŠENJE).



## Režim HEAT (GREJANJA)

1. Pritisnite taster **MODE** (REŽIM) za izbor režima da biste izabrali **HEAT** (GREJANJA) režim.
2. Podesite željenu temperaturu pomoću dugmeta **TEMP** ^ ili **TEMP** v.
3. Pritisnite dugme **FAN** (VENTILATOR) da biste izabrali brzinu ventilatora: **AUTO** (AUTOMATSKI), **LOW** (NISKO), **MED** (SREDNJE) ili **HIGH** (VISOKO).
4. Pritisnite taster **ON/OFF** (UKLJUČENO/ ISKLJUČENO) da pokrenete jedinicu.

**NAPOMENA:** Kako spoljašnja temperatura pada, to može uticati na performanse funkcije HEAT (GREJANJA) vaše jedinice. U takvim slučajevima preporučujemo korišćenje ovog klima uređaja u kombinaciji sa drugim uređajima za grejanje.

## Podešavanje TIMER (TAJMERA)

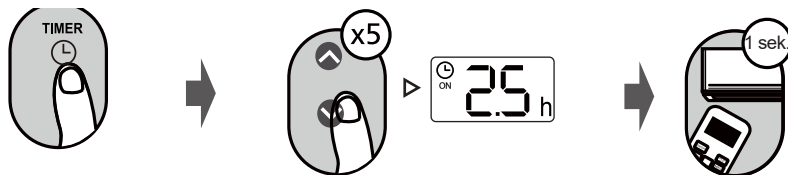
**TIMER ON/OFF (TAJMER UKLJUČEN/ISKLJUČEN) - Podesite vreme nakon kojeg će se jedinica automatski uključiti/isključiti.**

### Podešavanje TIMER ON (UKLJUČEN TAJMER)

Pritisnite dugme TIMER (TAJMER) da biste pokrenuli vremensku sekvencu ON (UKLJUČENO).

Pritisnite Temp. dugme gore ili dole za više puta da podesite željeno vreme za uključivanje jedinice.

Usmerite daljinski ka jedinici i sačekajte 1 sek., aktiviraće se TIMER ON (TAJMER ZA UKLJUČIVANJE).

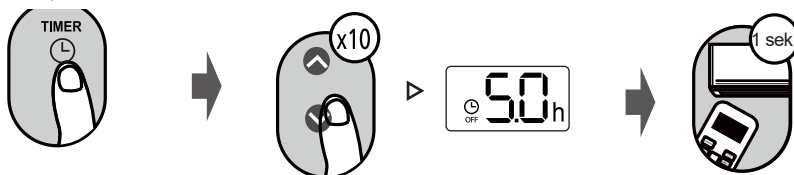


### Podešavanje TIMER OFF (ISKLJUČEN TAJMER)

Pritisnite dugme TIMER (TAJMER) da biste pokrenuli vremensku sekvencu OFF (ISKLJUČENO).

Pritisnite Temp. dugme gore ili dole za više puta da podesite željeno vreme za uključivanje jedinice.

Usmerite daljinski na jedinicu i sačekajte 1 sek., aktiviraće se TIMER OFF.

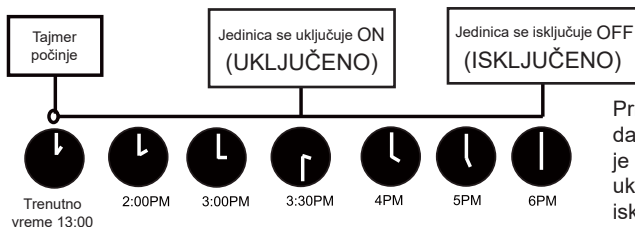
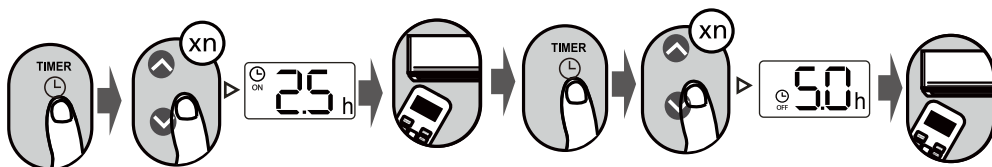


### NAPOMENA:

1. Kada podesite TIMER ON (TAJMER ZA UKLJUČIVANJE) ili TIMER OFF (TAJMER ZA ISKLJUČIVANJE), vreme će se povećavati za 30 minuta sa svakim pritiskom, do 10 sati. Posle 10 sati pa do 24, povećavaće se u koracima od 1 sata. (Na primer, pritisnite 5 puta da dobijete 2,5h i pritisnite 10 puta da dobijete 5h.) Tajmer će se vratiti na 0,0h posle 24.
2. Otkazite bilo koju funkciju tako što ćete njen tajmer postaviti na 0,0h.

### Podešavanje TIMER ON i OFF (TAJMER UKLJUČEN i ISKLJUČEN) (primer)

Imajte na umu da se vremenski periodi koje ste postavili za obe funkcije odnose na sate nakon trenutnog vremena.



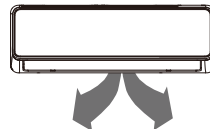
Primer: Ako je trenutni tajmer 13:00, da biste podesili tajmer kao što je gore navedeno, jedinica će se uključiti 2,5 sata kasnije (15:30) i isključiti se u 18:00.



## Kako koristiti napredne funkcije

### Funkcija Swing (Zamaha)

Pritisnite dugme Swing (Zamah)



Horizontalna klapna će se automatski pomerati gore-dole kada se pritisne dugme za okretanje. Pritisnite ponovo da se zaustavi.

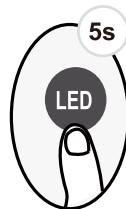
Držite pritisnuto ovo dugme duže od 2 sekunde, aktivira se funkcija vertikalnog zamaha lamela. (Zavisno od modela)

### LED PRIKAZ



Pritisnite dugme LED

Pritisnite ovo dugme da biste uključili i isključili ekran na unutrašnjoj jedinici.



Pritisnite ovo dugme duže od 5 sekundi (neke jedinice)

Pritiskajte ovo dugme duže od 5 sekundi, unutrašnja jedinica će prikazati stvarnu temperaturu prostorije. Ponovo pritisnite više od 5 sekundi da biste se vratili na prikaz podešene temperature.

### Funkcija tišine



Držite pritisnuto dugme za Fan (ventilator) duže od 2 sekunde da biste aktivirali/onemogućili funkciju tišine (neke jedinice). Zbog niske frekvencije rada kompresora, to može dovesti do nedovoljnog kapaciteta hlađenja i grejanja. Pritisnite dugme ON/OFF (UKLJUČENO/ISKLJUČENO), Mode (Režim), Spavanje, Turbo ili Clean (Čišćenje) tokom rada, ponišćite funkciju tišine.

## ECO funkcija

Pritisnite dugme ECO (neke jedinice)



Pritisnite dugme ECO da biste ušli u energetski efikasan režim.

Napomena: Ova funkcija je dostupna samo u režimu COOL (HLADENJA).

## ECO rad:

U režimu hlađenja, pritisnite ovo dugme, daljinski upravljač će automatski podesiti temperaturu na 24°C, brzinu ventilatora na Auto radi uštede energije (samo kada je podešena temperatura manja od 24°C). Ako je podešena temperatura iznad 24°C, pritisnite dugme ECO, brzina ventilatora će se promeniti na Auto, podešena temperatura će ostati nepromenjena.

## NAPOMENA:

Pritiskom na dugme ECO ili modifikacijom režima ili podešavanjem podešene temperature na manje od 24°C zaustaviće se ECO rad.

U ECO radu, podešena temperatura treba da bude 24°C ili više, to može dovesti do nedovoljnog hlađenja. Ako se osećate neprijatno, samo ponovo pritisnite dugme ECO da biste ga zaustavili.

## FP funkcija



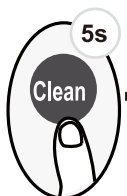
Jedinica će raditi pri velikoj brzini ventilatora (dok je kompresor uključen) sa temperaturom automatski podešenom na 8°C.

**Napomena:** Ova funkcija je samo za klima uređaj sa toplotnom pumpom.

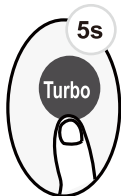
Pritisnite ovo dugme 2 puta u toku jedne sekunde u režimu HEAT (GREJANJA) i podešavanjem temperature od 17°C ili 20°C (za modele RG10B10(E)/BGEF, RG10A11(E)/BGEF) da biste aktivirali FP funkcija.

Pritisnite On/Off (Uključeno/Isključeno), Spavanje, Mode (Režim), Fan (Ventilator) i Temp. dugme tokom rada će poništiti ovu funkciju.

## Funkcija LOCK (ZAKLJUČANO)



+

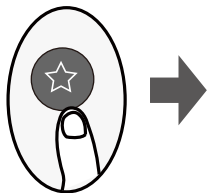


Pritisnite dugme **Clean** (Čišćenje) i **Turbo** istovremeno duže od 5 sekundi da biste aktivirali funkciju zaključavanja.

Sva dugmad neće reagovati osim da ponovo pritisnete ova dva dugmeta dve sekunde da biste onemogućili zaključavanje.

## Funkcija SHORTCUT (PREČICA)

Pritisnite dugme SHORTCUT (neke jedinice)

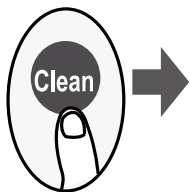


Pritisnite ovo dugme kada je daljinski upravljač uključen, sistem će se automatski vratiti na prethodna podešavanja uključujući režim rada, podešavanje temperature, nivo brzine ventilatora i funkciju mirovanja (ako je aktivirana).

Ako pritisnete duže od 2 sekunde, sistem će automatski vratiti trenutna podešavanja rada uključujući režim rada, podešenu temperaturu, nivo brzine ventilatora i funkciju mirovanja (ako je aktivirana).

## Funkcija Clean (čišćenja)

Pritisnite dugme CLEAN (ČIŠĆENJE)



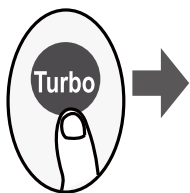
Bakterije u vazduhu mogu da rastu u vlazi koja se kondenzuje oko izmenjivača toplote u jedinici. Uz redovnu upotrebu, većina ove vlage se isparava iz jedinice.

Pritiskom na dugme CLEAN (ČIŠĆENJE), vaša jedinica će se automatski očistiti. Nakon čišćenja, jedinica će se automatski isključiti. Pritiskom na dugme CLEAN (ČIŠĆENJE) usred ciklusa poništiće se radnja i isključiti jedinicu. Možete koristiti CLEAN koliko god često želite.

**Napomena:** Ovu funkciju možete aktivirati samo u režimu COOL (HLAĐENJA) ili DRY (SUŠENJE).

## TURBO Funkcija

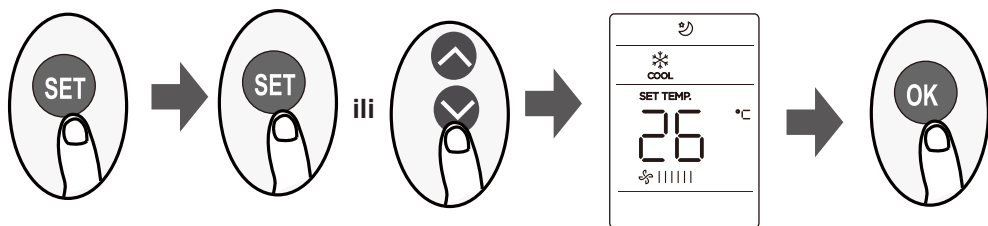
Pritisnite dugme TURBO



Kada izaberete Turbo funkciju u režimu COOL (HLAĐENJA), jedinica će duvati hladan vazduh sa najjačim podešavanjem vetra da bi pokrenuo proces hlađenja.

Kada izaberete Turbo funkciju u režimu HEAT (GREJANJA), za jedinice sa električnim grejnim elementima, električni GREJAČ će se aktivirati i pokrenuti proces grejanja.

## Funkcija SET (PODEŠAVANJE)



- Pritisnite dugme SET (PODEŠAVANJE) da biste ušli u postavku funkcije, zatim pritisnite dugme SET (PODEŠAVANJE) ↓ ili TEMP ↑ da biste izabrali željenu funkciju. Izabrani simbol će treptati na displeju, pritisnite dugme OK (U REDU) za potvrdu.
- Da biste otkazali izabranu funkciju, samo izvršite iste postupke kao gore.
- Pritisnite dugme SET (PODEŠAVANJE) da biste se kretali kroz funkcije rada na sledeći način: Fresh\* (Osveživanje) (🌀) → Spavanje\* (🛌) → Follow Me (Prati me) (👤) → AP režim (📶)  
[\*]: Ako vaš daljinski upravljač ima dugme Fresh (Osveživanja) i Spavanje, ne možete da koristite dugme SET (PODEŠAVANJE) da biste izabrali funkciju Fresh (Osveživanja) i Spavanje.

### Funkcija FRESH (🌀) (neke jedinice):

Kada se pokrene funkcija FRESH (OSVEŽIVANJA), jonski generator se uključuje i pomaže u prečišćavanju vazduha u prostoriji.

### Funkcija spavanja (🛌):

Funkcija SPAVANJE se koristi za smanjenje potrošnje energije dok spavate (i nije vam potrebna ista podešavanja temperature da biste bili udobni). Ova funkcija se može aktivirati samo preko daljinskog upravljača. Za detalje pogledajte „operacija mirovanja“ u „UPUTSTVU ZA UPOTREBU“.

**NAPOMENA:** Funkcija SPAVANJE nije dostupna u režimu FAN (VENTILATORA) ili DRY (SUŠENJE).

### Funkcija AP (📶) (neke jedinice):

Izaberite režim pristupne tačke da biste konfigurisali bežičnu mrežu. Za neke jedinice, ne radi pritiskom na dugme SET (PODEŠAVANJE). Da biste ušli u AP režim, neprekidno pritisnite LED dugme sedam puta u 10 sekundi.

### Funkcija Follow me (Prati me) (👤):

Funkcija FOLLOW ME (PRATI ME) omogućava daljinskom upravljaču da meri temperaturu na trenutnoj lokaciji i šalje signal klima uređaju svaka 3 minuta. Kada koristite režime AUTO (AUTOMATSKI), COOL (HLADENJA) ili HEAT (GREJANJA), merenje temperature okoline sa daljinskog upravljača (umesto sa unutrašnje jedinice) omogućuje klima uređaju da optimizuje temperaturu oko vas i obezbedi maksimalnu udobnost.

**NAPOMENA:** Pritisnite i držite Turbo dugme sedam sekundi da biste pokrenuli/zaustavili funkciju memorije funkcije Follow Me (Prati Me).

- Ako je funkcija memorije aktivirana, “On” se prikazuje na 3 sekunde na ekranu.
- Ako je funkcija memorije zaustavljena, “OF” se prikazuje 3 sekunde na ekranu.
- Dok je funkcija memorije aktivirana, pritisnite dugme ON/OFF (UKLJUČENO/ ISKLJUČENO), promenite režim ili nestanak struje neće otkazati funkciju Follow Me (Prati Me).



FERROLI S.p.A.  
Via Ritonda 78/a  
37047 San Bonifacio - Verona - ITALY  
[www.ferroli.com](http://www.ferroli.com)

Naprađljeno u kini